



# Vigne

**N°19**  
**10/08/2021**



### Animateur filière

Marie-Hélène MARTIGNE  
Chambre d'agriculture  
de Gironde  
mh.martigne@gironde.chambagri.fr

### Suppléance :

François BALLOUHEY  
Chambre d'agriculture  
de Dordogne  
Francois.ballouhey@dordogne.chambagri.fr

### Directeur de publication

Luc SERVANT  
Président de la Chambre  
Régionale Nouvelle-Aquitaine  
Boulevard des Arcades  
87060 LIMOGES Cedex 2  
accueil@na.chambagri.fr

### Supervision

DRAAF  
Service Régional  
de l'Alimentation  
Nouvelle-Aquitaine  
22 Rue des Pénitents Blancs  
87000 LIMOGES

Supervision site de Bordeaux

*Reproduction intégrale  
de ce bulletin autorisée.*

*Reproduction partielle autorisée  
avec la mention « extrait du  
bulletin de santé du végétal  
Nouvelle-Aquitaine Vigne /  
Edition Nord Aquitaine  
N°19 du 10/08/21 »*



**Edition Nord Aquitaine**  
(Départements 24/33/47)

Bulletin disponible sur [bsv.na.chambagri.fr](http://bsv.na.chambagri.fr) et sur le site de la DRAAF [draaf.nouvelle-aquitaine.agriculture.gouv.fr/Bulletin-de-sante-du-vegetal](http://draaf.nouvelle-aquitaine.agriculture.gouv.fr/Bulletin-de-sante-du-vegetal)

Recevez le Bulletin de votre choix **GRATUITEMENT**  
en cliquant sur [Formulaire d'abonnement au BSV](#)

Consultez les **événements agro-écologiques** près de chez vous !

## Ce qu'il faut retenir

### Phénologie

- **Stade moyen** : « M35-Début véraison » à « M36-Mi-véraison ».

### Données climatiques

- **Beau temps annoncé pour les prochains jours. Surveillez les orages d'été.**

### Mildiou

- **En absence de pluie aucune contamination. Surveillez vos parcelles avec symptômes réguliers sur feuillage.**

### Oïdium

- **Conditions très favorables sur parcelles présentant des symptômes réguliers sur grappes où la véraison est lente.**

### Cicadelle verte

- **Symptômes de grillure généralisé – surveiller l'évolution des populations.**

### Vers de la grappe

**Tout début du 3<sup>e</sup> vol (Lot-et-Garonne) à confirmer - mise en place rapide de vos capsules.**

### Flavescence dorée

- **consultez les bulletins de votre GDON si vous êtes concernés.**

La qualité des données du BSV dépend, en grande partie, de la qualité et de la taille du réseau d'observations du vignoble Aquitain. Participez, vous aussi, tout au long de la saison à l'amélioration du réseau d'observations du BSV en multipliant vos signalements (maladies, ravageurs, événements climatiques...) sur le site [Web Alerte Vigne](#).

# Données météorologiques de la semaine passée

## • Températures

Sur la semaine passée, le temps maussade s'est poursuivi avec des températures encore fraîches pour la saison. La température moyenne observée en Nord Aquitaine s'est maintenue, et était de 18,3°C (entre 17,3°C à Marcillac (33) et 19,2°C à Bequin (47)). Les températures moyennes minimales les plus basses ont été enregistrées à Haux (33), 12,8°C (14°C en moyenne sur le Nord Aquitaine). Les températures moyennes maximales les plus élevées ont été enregistrées à Les Lèves (33), 25,3°C (23,5°C en moyenne sur le Nord Aquitaine).

## • Pluviométrie

La semaine a été marquée par un temps pluvieux. La pluviométrie moyenne enregistrée est de 22 mm. Sur notre réseau de stations, le maximum a été relevé à Vensac (33) avec 45 mm.

# Etat général du vignoble

## • Stades phénologiques

Compte-tenu de l'eau suffisante dans les sols, la pousse de la vigne reste encore très active. Toutefois, elle commence, dans certains cas, à ralentir avec un début d'aoûtement des bois. En parallèle, dans la majorité des cas, la véraison s'est bien enclenchée mais reste parfois hétérogène. Le stade moyen observé dans le Nord Aquitaine se situe entre « M35-Début véraison » et « M36-mi véraison »

Toutefois, sur les parcelles précoces, la véraison a continué à s'accélérer. Le stade de fin véraison est déjà observé.



L34-1ères baies vérées



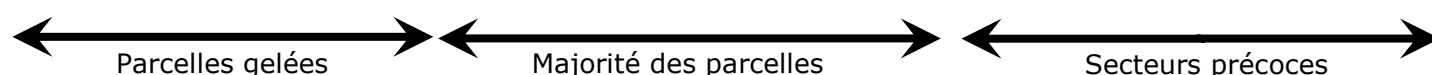
M35-Début véraison



M36- Mi- véraison



M37- Fin véraison



# Maladies fongiques

## • Mildiou

Modélisation (source IFV) réalisée le 09/08/2021 (J)

Les simulations sont établies à partir de 3 hypothèses météorologiques dont les hauteurs moyennes de pluie (en mm) journalières sont réparties de la façon suivante :

Hypothèse météorologique	J	J+1	J+2	J+3	Cumul de pluie (en mm)
H1	0.0	0.0	0.0	0.0	0.0
H2	0.6	1.0	0.0	0.0	1.7
H3	1.6	2.2	1.1	4.2	9.2

Hausse des températures, les minimales passeront de 12 à 18°C et les maximales de 26 à 31°C. Les deux hypothèses météorologiques H1 et H3 n'ont que 10 % de chance d'être dépassées et constituent une limite à la zone d'incertitude due à la prévision météorologique.

Situation de J-7 à J	Simulation de J à J+3
<p>Le modèle a détecté une hausse du risque potentiel qui s'est traduite par l'aggravation de son niveau sur l'ouest de Buzet. Ailleurs, il est maximal. Sur une zone regroupant les côtes du Marmandais, Duras, l'Est de l'Entre deux Mers et des Graves, cet indice initialement faible à modéré début de semaine dernière, s'est renforcé, sans pour autant atteindre son niveau le plus fort, faute de pluies suffisantes.</p> <p>Le modèle a enregistré une nouvelle progression des contaminations à la suite des pluies de la semaine passée. La FTA a gagné +4 points en moyenne.</p>	<p>Ces prochains jours, le risque potentiel doit diminuer selon le modèle, quelle que soit l'hypothèse météorologique envisagée. De nombreux petits ilots de risque plus faible apparaîtront disséminés sur le territoire.</p> <p>Le modèle ne prévoit pas de nouvelles contaminations sauf en cas de pluies de plus de 2-3mm. Dans ce cas, la hausse annoncée de la FTA sera plus modeste puisque inférieure à +2 points en moyenne.</p>

#### FTA : Fréquence Théorique d'Attaque

#### Observation :

Compte-tenu des conditions humides qui se sont maintenues sur pratiquement 2 mois, les symptômes sur feuilles et sur grappes n'ont cessé de progresser en particulier sur les parcelles présentant des symptômes réguliers. En effet, **une sortie de taches régulière et assez conséquente** (feuilles criblées) **est, de nouveau, signalée cette semaine et semble se généraliser sur toutes les jeunes feuilles** situées sur le haut du feuillage et les entre-cœurs parfois sous forme mosaïque. **De plus, la sporulation reste encore très active que ce soit sous les jeunes ou vieilles taches.**

A noter que le Mildiou mosaïque commence à s'installer sur les parcelles présentant des symptômes réguliers.

Sur grappe, les symptômes continuent à se dessécher dans la majorité des cas. Toutefois, une progression du rot brun a été encore signalée, localement, sur des grappes déjà atteintes. Elle devrait être stoppée avec l'arrivée du beau temps et l'évolution de la véraison.



Nouvelle sortie de taches sur jeunes feuilles (ci-dessus) et Mildiou mosaïque sur feuilles plus âgées (à gauche)

© MH. MARTIGNE - CA33



## Evaluation du risque 2021 :

Une **nouvelle sortie de taches importante** est encore observée **sur les jeunes feuilles**. Rappelons que ce sont ces dernières **situées sur le haut du feuillage et les entre-cœurs qui restent sensibles au Mildiou.**

👉 **N'oubliez pas vos jeunes plantations qui restent très sensibles au Mildiou.**

Compte tenu de l'hygrométrie ambiante élevée toujours enregistrée et les rosées matinales, les taches observées au vignoble sont très actives et sporulantes. **Restez vigilants à de nouveaux repiquages.**

**A noter qu'avec les conditions pluvieuses sur la semaine passée, de nouvelles taches pourraient encore apparaître d'ici la fin de semaine.**

Compte-tenu que la véraison s'est enclenchée, les grappes sont de moins en moins sensibles et le rot brun va être stoppé.

Le beau temps est annoncé sur les prochains et semble se prolonger. Un risque d'orage n'est pas à écarter. **A surveiller**

**Le modèle enregistre toujours des nouvelles contaminations sous des pluies dès 3 mm.**

**Parcelle avec faibles symptômes sur feuille :**



**Risque nul de contaminations sur jeunes feuilles sauf si pluie > 3mm ou orage annoncé. Privilégiez les rognages pour les éliminer.**

**Parcelle avec symptômes (réguliers et actifs) sur feuilles :**



**Risque très fort aux repiquages dû à l'hygrométrie ambiante et aux rosées matinales et aux contaminations sous toutes pluies à venir**

📖 **Consultez la fiche « [mildiou](#) » du Guide de l'Observateur**

## • Black-rot

Modélisation (source IFV)

Situation de J-7 à J	Simulation de J à J+3
D'après le modèle, le risque potentiel est stable sur le vignoble et n'a connu au cours de la semaine passée que de très marginales modifications de son niveau localement : Il est resté globalement très fort en dehors du Libournais-Fronsadais et du Nord Médoc.  Le modèle a encore détecté quelques contaminations épidémiques qui ont entraîné une augmentation de la FTA de +0.2 point.	Selon le modèle, il n'y aura aucun changement à la tendance actuelle. Le risque potentiel conservera donc un niveau globalement très fort.  Pour les jours prochains, le modèle annonce encore de très rares contaminations qui se traduiront par une progression de la FTA : +0.2 point.

**FTA : Fréquence Théorique d'Attaque**

## Observation :

Aucun nouveau symptôme n'est signalé.

### Evaluation du risque 2021 :

**Les symptômes sur grappe n'ont plus progressé au cours des deux dernières semaines. La véraison est enclenchée dans la majorité des cas ou va s'enclencher sur les prochains jours. Ce stade marque la fin de sensibilité des grappes au niveau du Black rot.**

Le beau temps est annoncé sur les prochains et semble se prolonger. Un risque d'orage n'est pas à écarter.

### Situation globale



Risque nul de contamination

📖 Consultez la fiche « [black rot](#) » du Guide de l'Observateur

## • Oïdium

Ce champignon ne nécessite pas d'eau liquide pour germer et se développer, cependant il requiert une hygrométrie élevée et une faible luminosité. Les pluies fines sont favorables à l'oïdium tandis que les pluies fortes le lessivent.

Les spores germent en conditions naturelles à des températures comprises entre 4°C et 35-40°C, avec un optimum de l'ordre de 25 à 30°C avec une humidité relative comprise entre 40 % et 100 %

[Fiche pratique en ligne : INRA](#)

### Facteurs favorisants :

- Vigne vigoureuse, entassement de végétation et forte épaisseur de rognage

## Modélisation (source IFV)

Situation de J-7 à J	Simulation de J à J+3
Le modèle a enregistré un élargissement de la surface d'occupation d'un risque potentiel modéré dans le Nord de l'Aquitaine.  Le modèle a signalé au cours de la semaine écoulée de nouvelles contaminations épidémiques. La FTA a progressé en moyenne de +10 points.	Cette progression du risque potentiel se poursuivra pour ces prochains jours quel que soit le scénario météorologique prévu.  Le modèle indique toujours une augmentation des contaminations pour des pluies d'au moins 3mm. Pour l'hypothèse météorologique la plus probable, aucune contamination n'est prévue.

### FTA : Fréquence Théorique d'Attaque

## Observation :

Sur notre réseau, une sortie de symptômes à la fois sur feuille et sur grappe a été observée sur un de nos Témoins non traités en ce début de semaine. Les symptômes restent limités à quelques pieds.

Hors réseau, très localement une attaque importante sur grappes nous a été signalée qui entrainera la non récolte sur ces parcelles (source CA33). A noter que sur ces parcelles, des symptômes étaient déjà présents sur ces dernières semaines.

## Evaluation du risque 2021 :

Globalement, l'évolution de la maladie s'est limitée aux parcelles présentant déjà des symptômes sur grappe.

Pour rappel, les **conditions climatiques à venir (brume matinale, nuageuses/ voire orageuse), restent toujours très favorables au développement du champignon sur les parcelles présentant des symptômes sur grappe. Ces dernières seront sensibles jusqu'à mi- véraison.**

👉 **Rappel : privilégiez les effeuillages (côté soleil levant) pour créer un micro-climat défavorable au champignon et freiner sa progression sur les parcelles présentant des symptômes sur grappes conséquents. A ne pas réaliser, si des températures caniculaires sont annoncées.**

**Vérifier l'état sanitaire de votre vignoble (en particulier sur grappe) pour évaluer le niveau de pression :**

- **Situation globale - parcelles saines (après contrôle de l'état sanitaire) :**



▲ **Risque nul de contaminations**

- **Parcelles présentant des symptômes sur grappes et au-moins jusqu'à mi- véraison :**



▲ **Conditions très favorables**

📖 **Consultez la fiche « [oïdium](#) » du Guide de l'Observateur**

### Méthodes alternatives :

- Limitez la vigueur des vignes,
- Privilégiez les modes de conduite favorisant l'aération de la vigne : palissage soigné, bonne répartition des grappes, prévoir effeuillage (coté soleil levant).

## • Pourriture grise

Cette semaine, de petits foyers sont toujours observés localement à la suite de débris végétaux, de blessures ou liés à des perforations. **A surveiller.**

### Foyer de Botrytis

© M. ROUSSET-Cave des Vignerons de Tutiac

**Rappel : Voici les conclusions de la note de réceptivité des baies de raisin 2021** (disponible sur le site du CIVB) **rédigée par l'INRA :**

« Le PRB en 2021 indique une sensibilité pelliculaire marquée de la baie au *Botrytis* au vu de l'ensemble des derniers millésimes considérés. De façon complémentaire, l'indicateur de risque "NDVI-Bot" montrant une vigueur/porosité précoce de la vigne, amène également à être particulièrement vigilant sur le risque épidémique potentiel pour ce millésime 2021. Précisons que cette analyse concerne et s'applique à des parcelles n'ayant pas subi de dégâts de gel en début de saison.



Les conseils usuels de prophylaxie, ayant toujours montré leur très bonne efficacité, sont donc particulièrement à mettre en œuvre cette année si possible. Notons que quelques symptômes précoces sur grappes vertes ont déjà pu être observés dans notre région, notamment sur certains cépages blancs des plus sensibles au *Botrytis*. Le risque parcellaire au *Botrytis* est accru par les facteurs suivants : cépage plus sensible et/ou forte vigueur conférée du porte-greffe, contexte agronomique et historique (p.ex. proximité d'une zone humide), vigueur et croissance végétative marquées, charge importante avec entassement, forte compacité des grappes. **Citons, comme pratiques prophylactiques très recommandées notamment donc en 2021 : l'effeuillage partiel (que sur la face du rang exposée au soleil levant ou au nord), toute opération en vert permettant une aération effective dans la zone fructifère et la limitation des entassements des grappes, et une protection efficace contre les générations estivales de tordeuses de la grappe.**

**Enfin, de façon essentielle, tout indicateur précoce du risque *Botrytis*, tels ces indicateurs PRB et "NDVI-Bot", reste inféodé aux conditions climatiques de post-véraison qui conditionnent fondamentalement le développement épidémique de ce champignon pathogène sur les baies en maturation. »**

☞ **Au final, les conditions climatiques en post-véraison conditionneront le développement du champignon lors de la maturation.**



**Méthodes alternatives. Des produits de biocontrôle existent :** Les produits de biocontrôle sont listés dans la dernière note de l'IFV consultable en cliquant sur ce lien : [liste des produits de biocontrôle](#)

## Ravageurs

### • Cicadelles vertes

Les symptômes de rougissement observés en périphérie des feuilles avec grillure se sont intensifiés sur les parcelles sensibles présentant une population élevée. Ceci semble se généraliser sur l'ensemble du vignoble à des degrés divers. Ces symptômes risquent de s'accroître avec le beau temps annoncé.

*Symptômes de rougissement*  
© L. BODINIET - VITIVITSA



Sur cette semaine passée, la population de larves est en nette augmentation de manière générale. Les stades varient du stade toutes jeunes larves (L1) au un stade larvaire plus avancé (L3-L5). Le dépassement de seuil est, de nouveau, signalé en particulier sur les parcelles sensibles et à historique. Il a été encore observé jusqu'à 175 larves pour 100 feuilles.

A noter que la population d'adultes est également en augmentation.

• Continuez à réaliser un comptage de larves sur vos parcelles car les conditions climatiques à venir continuent à être très favorables à leur développement.

**Pour la 2<sup>e</sup> et 3<sup>e</sup> génération, le seuil indicatif de risque est entre 50-100 larves pour 100 feuilles (en fonction du cépage et de la sensibilité de la parcelle).**



## • Vers de la grappe

Les relevés de pièges permettent de suivre la dynamique du vol des tordeuses. Ceci nous indiquera les périodes pour aller réaliser les observations sur le terrain (pontes, dégâts) qui permettront d'estimer le niveau pression de ce ravageur.

Vous pouvez consulter la [Fiche technique Vers de la grappe](#).

 Consultez la fiche « [tordeuses](#) » du Guide de l'Observateur



© INRA



© CTIFL



© A. KEREBEL-FREDON AQUITAINE



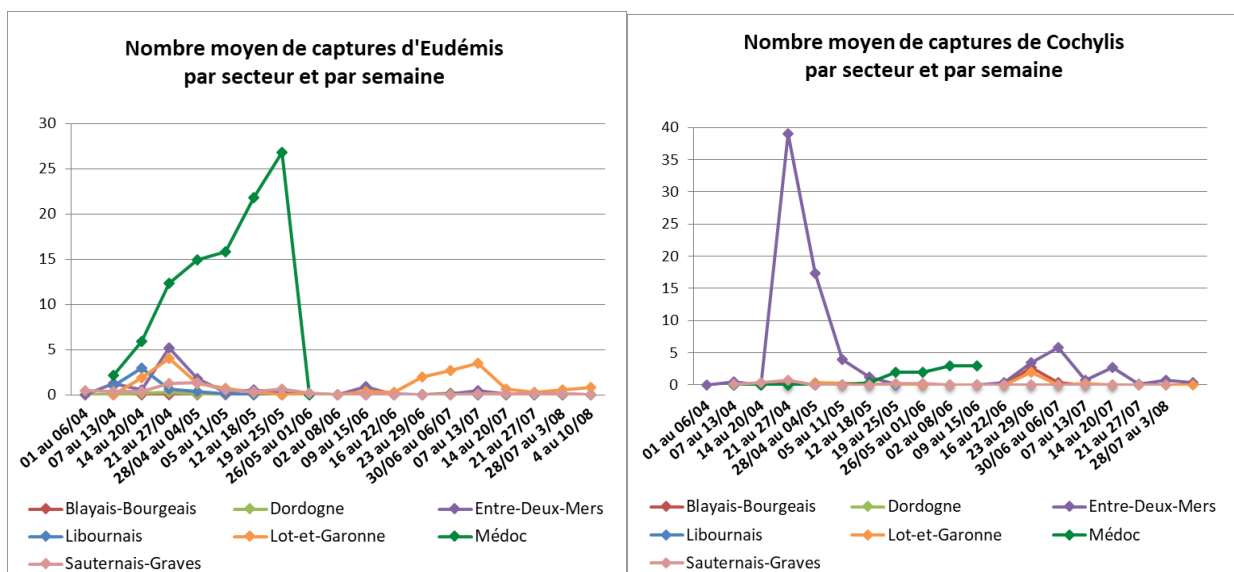
© INRA

[Eudémis : Fiche pratique INRA](#) [Eulia : Fiche pratique en ligne](#)

[Cnephasia sp](#)

[Cochylis : Fiche pratique INRA](#)

## Suivi des vols :



- **Eudemis** : sur notre réseau de piégeage, de faibles captures continuent à être observées, et cette fois-ci, sur l'ensemble des pièges du secteur de Lot-et-Garonne. Ceci marque un timide début du vol sur ce secteur.

Hors réseau BSV, quelques rares captures ont été observées localement dans :

- un piège sexuel situé dans le Pays-foyen ;
- 3 pièges alimentaires situés chacun dans le Blayais, le Fronsadais, le Sauternais. Sur ce dernier piège, c'est un premier mâle qui a été identifié (source R. ROUZES-ENTOMO REMEDIUM) et relevé le 5/08.

- **Cochylis** : quelques rares capture ont été également, de nouveau, relevées sur l'Entre-deux-mers cette semaine.

➔ Avec la remontée des températures et l'annonce du beau temps, ceci va être favorable aux vols. Suivez quotidiennement vos pièges pour repérer le début du 3<sup>e</sup> vol d'Eudemis et suivre sa dynamique.

 Si ce n'est pas déjà fait, pensez à changer vos capsules dès que possible.



## Observation :

Cette semaine, quelques perforations ont été observées localement avec un dépassement de seuil. Le stade des larves se trouve maintenant à un stade avancé. (Source CA33)

📖 Consultez la fiche « [tordeuses](#) » du Guide de l'Observateur.

## • Cicadelles de la Flavescence dorée

**Pour rappel, les pièges jaunes triangulés sont mis en place par les GDON. Ils servent à surveiller les niveaux de population de cicadelles *Scaphoïdeus titanus*, vectrices de la maladie. Lisez bien les bulletins de votre GDON pour savoir si vous êtes concernés par un traitement insecticide sur les adultes.**

Rappel pour les conventionnels : dans les communes où un traitement adulticide contre la cicadelle est requis, celui-ci devra être réalisé **au plus tard le 29 août 2021**.

## Dernier bulletin

### Possibilité de Flash selon l'actualité phytosanitaire

**Les structures partenaires dans la réalisation des observations nécessaires à l'élaboration du Bulletin de santé du végétal Nouvelle-Aquitaine - Vigne / Edition Nord Aquitaine sont les suivantes :** Adar de Castillon et de Ste Foy, Adar de Coutras, Adar des 2 Rives, Adar Haute Gironde, Adar de Langon, Adar du Médoc, Agridor, Agrobio Gironde, Agrobio Périgord, Antenne Saint Emilion, BGD Conseils, Cave Sauveterre-Blasimon-Espiet, Cave de Buzet, Cave Louis Vallon, Cave du Marmandais, Cave de Monbazillac, Cave des Vignerons de Tutiatic, Caves de Rauzan-Grangeneuve, Cave de Sigoules, CDA24, CDA33, Chrysospe eurl, Conseil Viti Bio indépendant, DAconseil, Ets Touzan, Euralis, FREDON Nouvelle-Aquitaine, Gdon du Libournais, Grains d'Raisins, Groupement d'Employeurs du Pays de l'Entre-Deux-Mers, IFV, Inovitis, Phloème, Qualiviti, SCA Alliance Aquitaine, SRA Cadillac, Terres du Sud, Urabl Grézillac, Univitis, Vitivista. Fermes du réseau DEPHY, Viticulteurs.

*Ce bulletin est produit à partir d'observations ponctuelles réalisées sur un réseau de parcelles. S'il donne une tendance de la situation sanitaire régionale, celle-ci ne peut pas être transposée telle quelle à chacune des parcelles. La Chambre Régionale d'Agriculture Nouvelle-Aquitaine dégage donc toute responsabilité quant aux décisions prises par les agriculteurs pour la protection de leurs cultures. Celle-ci se décide sur la base des observations que chacun réalise sur ses parcelles et s'appuie le cas échéant sur les préconisations issues de bulletins techniques (la traçabilité des observations est nécessaire).*

*" Action du plan Ecophyto piloté par les ministères en charge de l'agriculture, de l'écologie, de la santé et de la recherche, avec l'appui technique et financier de l'Office français de la Biodiversité ".*